

Bedienungsanleitung QProg Lite



QUORiON Data Systems GmbH

**An der Klinge 6
99095 Erfurt
Deutschland**

Originalbedienungsanleitung

Die in diesem Dokument enthaltenen Informationen sind Eigentum der QUORiON Data Systems GmbH.
Die Veröffentlichung, ganz oder in Teilen, bedarf der Zustimmung der QUORiON Data Systems GmbH.

© 2016 QUORiON Data Systems GmbH

Irrtum und technische Änderungen vorbehalten
Weitere Informationen und Updates finden Sie unter www.quorion.de

Inhaltsverzeichnis

1	Hinweise zu diesem Dokument	4
1.1	Gültigkeitsbereich	4
1.2	Bestimmungsgemäße Verwendung	4
1.3	Verwendete Symbole und Signalwörter	4
1.3.1	Gestaltung zusätzlicher Informationen	4
1.3.2	Verwendete Symbole	4
1.3.3	Auszeichnungen.....	4
1.3.4	Nomenklatur.....	4
2	Installation.....	5
2.1	Systemanforderungen.....	5
2.2	QProg Lite installieren	5
2.3	USB-Treiber installieren	7
3	Bedienung.....	9
3.1	Übersicht Startbildschirm.....	9
3.2	Kassendaten laden/übertragen.....	10
3.2.1	Kassensystem mit PC verbinden.....	10
3.2.2	Kassendaten aus Kassensystem laden.....	10
3.2.3	Kassendaten von Festplatte laden.....	11
3.2.4	Kassendaten in das Kassensystem übertragen.....	12
3.3	Kassendaten verwalten	13
3.3.1	Warengruppen verwalten	13
3.3.2	Artikel verwalten	14
3.3.3	Steuern verwalten	16
3.3.4	Bediener verwalten	17
3.3.5	Zusatztexte verwalten (nur QMP 22XX)	18
3.4	Kassen-Bon gestalten	19
3.4.1	Text festlegen	19
3.4.2	Grafik festlegen	21

1 Hinweise zu diesem Dokument

1.1 Gültigkeitsbereich

Dieses Dokument gilt für die Lite-Version der Software QProg.
Dieses Dokument ist für den Endanwender.

1.2 Bestimmungsgemäße Verwendung

Die Software dient der komfortablen, PC-basierten Eingabe grundlegender Kassensystemdaten wie Warengruppen, Artikel, Steuer, Bediener sowie dem Gestalten des Kassensbons.

1.3 Verwendete Symbole und Signalwörter

1.3.1 Gestaltung zusätzlicher Informationen



HINWEIS!

Information, die für ein bestimmtes Thema oder Ziel wichtig ist.

1.3.2 Verwendete Symbole

In der folgenden Tabelle sind Symbole beschrieben, die in diesem Dokument auftreten können.

Symbol	Beschreibung
<input type="checkbox"/>	Voraussetzung, die für ein bestimmtes Resultat gegeben sein muss oder zusätzlich benötigtes Material, das für ein bestimmtes Resultat gegeben sein muss
<input checked="" type="checkbox"/>	Erwünschtes Resultat
■	Handlungsaufforderung
1. ... x.	Handlungsaufforderungen, die chronologisch ausgeführt werden müssen
–	Aufzählung
⇒	Querverweis „siehe Kapitel/Tabelle... „xx“ auf Seite „xx“
➡	Pfad

1.3.3 Auszeichnungen

Auszeichnung	Verwendung	Beispiel
Fett	– Schaltflächen – Tasten	– Klicken Sie in der Menüleiste auf die Schaltfläche Betriebsart (C).
<i>Kursiv</i>	– Menüs – Dialogfelder	– Öffnet das Menü <i>Betriebsart</i>

1.3.4 Nomenklatur

Vollständige Benennung	Benennung in diesem Dokument
QMP 2000	Kassensystem/Produkt

2 Installation

2.1 Systemanforderungen

Um einen fehlerfreien Betrieb der Software zu gewährleisten, muss Ihr PC folgende Mindestanforderungen erfüllen:

- Betriebssystem: Windows XP oder höher
- Arbeitsspeicher: min. 512 MB
- Festplattenspeicher min. 17 MB

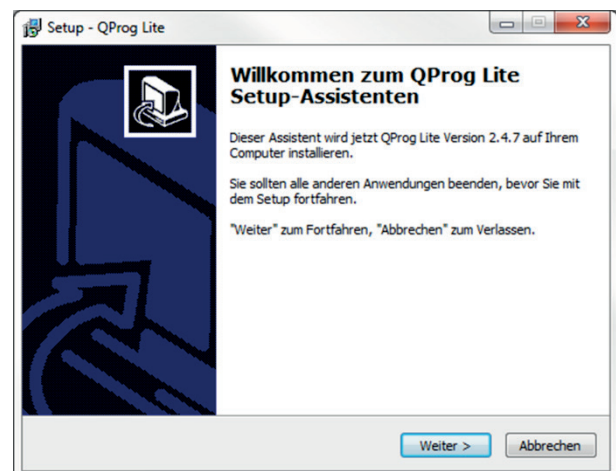
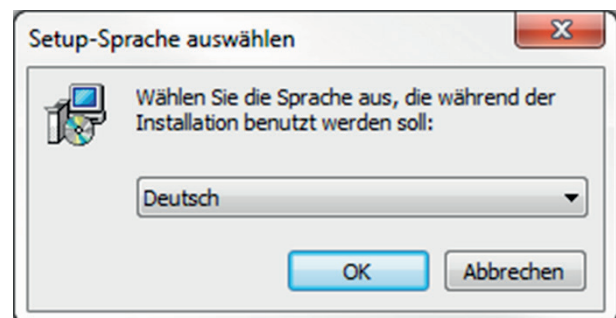
2.2 QProg Lite installieren

Voraussetzung:

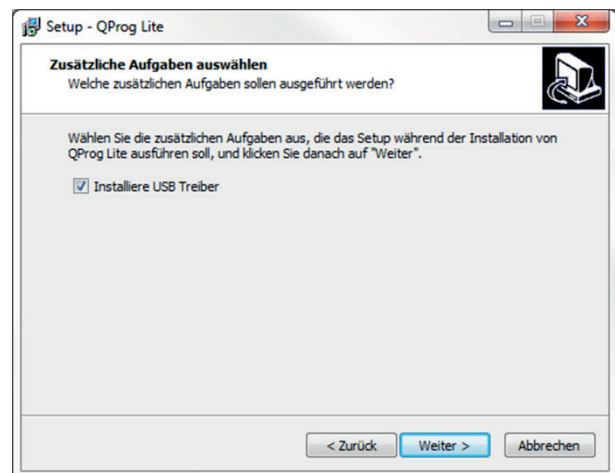
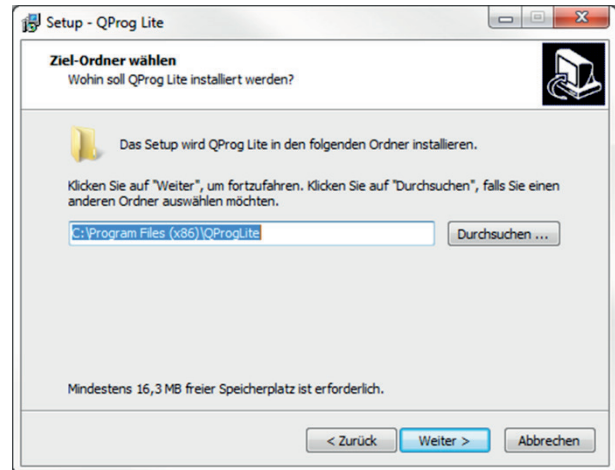
- ☐ QProg Lite ist von der QUORION-Internetseite heruntergeladen und gespeichert.

Vorgehen:

1. Öffnen Sie die QProg Lite Installationsdatei. Klicken Sie dazu doppelt auf das Programm-Icon.
2. Wählen Sie im Fenster *Setup-Sprache auswählen* Deutsch.
3. Klicken Sie auf die Schaltfläche **OK**.
4. Klicken Sie im Fenster *Setup-Assistent* auf die Schaltfläche **Weiter**.

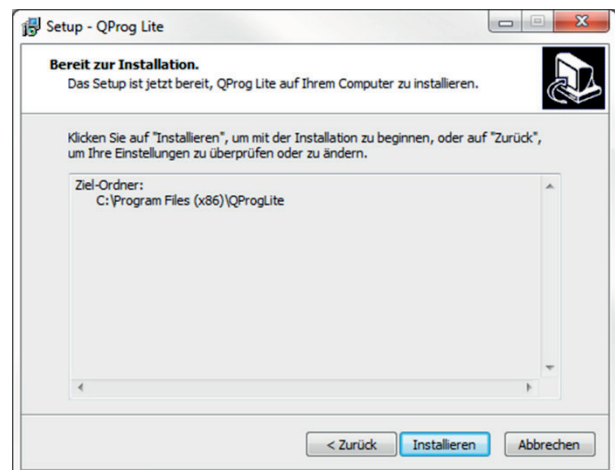


5. Wählen Sie im Fenster *Ziel-Ordner wählen* den Speicherort des Programmes aus:
 - Um den voreingestellten Speicherort zu bestätigen, klicken Sie auf die Schaltfläche **Weiter**.
 - Um einen neuen Speicherort anzugeben, klicken Sie auf die Schaltfläche **Durchsuchen**. Bestätigen Sie den Speicherort durch Klicken auf die Schaltfläche **OK**. Klicken Sie auf die Schaltfläche **Weiter**.
6. Wählen Sie im Fenster *Zusätzliche Aufgaben auswählen* die USB-Treiber-Installation an oder ab.
7. Klicken Sie auf die Schaltfläche **Weiter**.

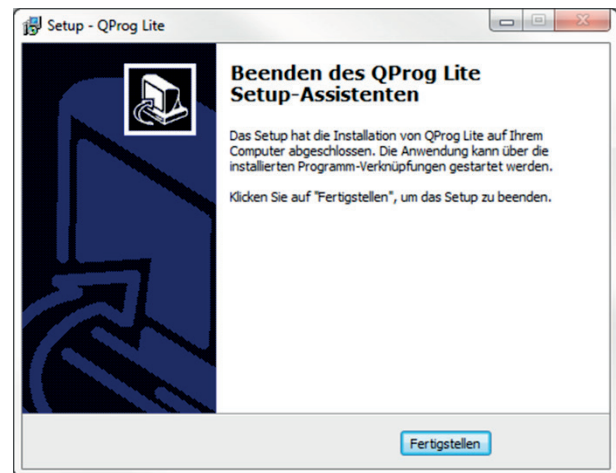
**HINWEIS!**

Um eine fehlerfreie Verbindung von Kassensystem und PC zu gewährleisten empfehlen wir den USB-Treiber bei der Erstinstallation von QProg Lite zu installieren.

8. Klicken Sie im Fenster *Bereit zur Installation* auf die Schaltfläche **Installieren**.
 - ☒ Die Installation beginnt.
 - ☒ Wenn Sie im vorherigen Fenster die USB-Treiberinstallation angewählt haben, wird diese gestartet (→ siehe Kapitel 2.3, S. 7).



9. Klicken Sie auf die Schaltfläche **Fertigstellen**.

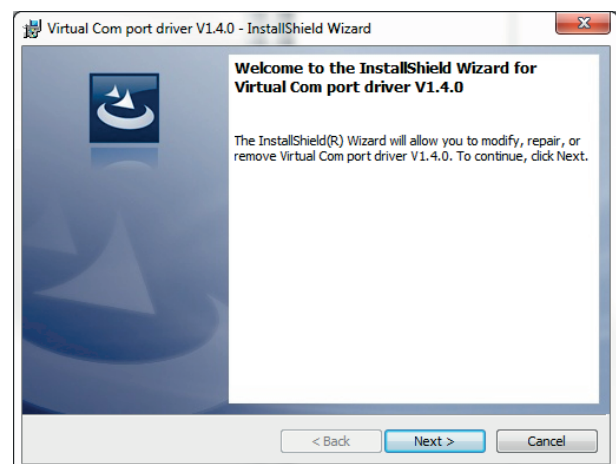


- ☒ QProg Lite ist ordnungsgemäß installiert.

2.3 USB-Treiber installieren

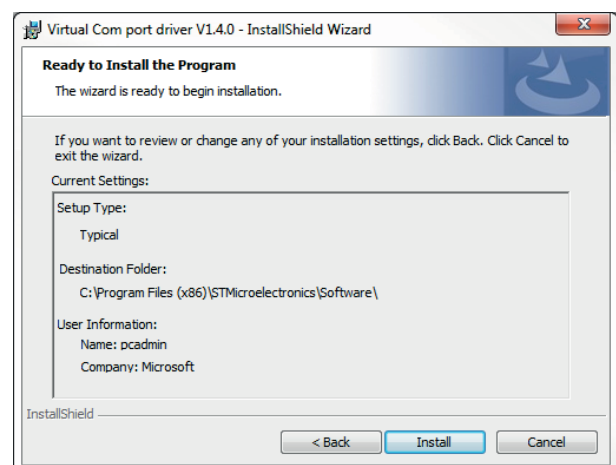
Vorgehen:

1. Klicken Sie im Fenster *Welcome ...* der USB-Treiberinstallation auf die Schaltfläche **Next**.

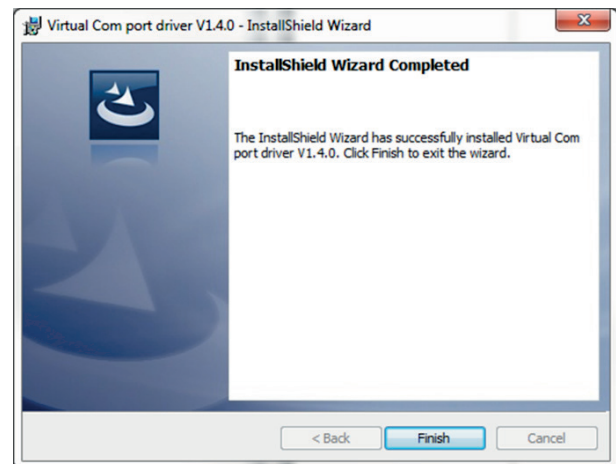


2. Klicken Sie auf die Schaltfläche **Install**.

- ☒ Der USB-Treiber wird installiert.



3. Klicken Sie auf die Schaltfläche **Finish**.



- ☒ Der USB-Treiber ist ordnungsgemäß installiert.

3 Bedienung

3.1 Übersicht Startbildschirm

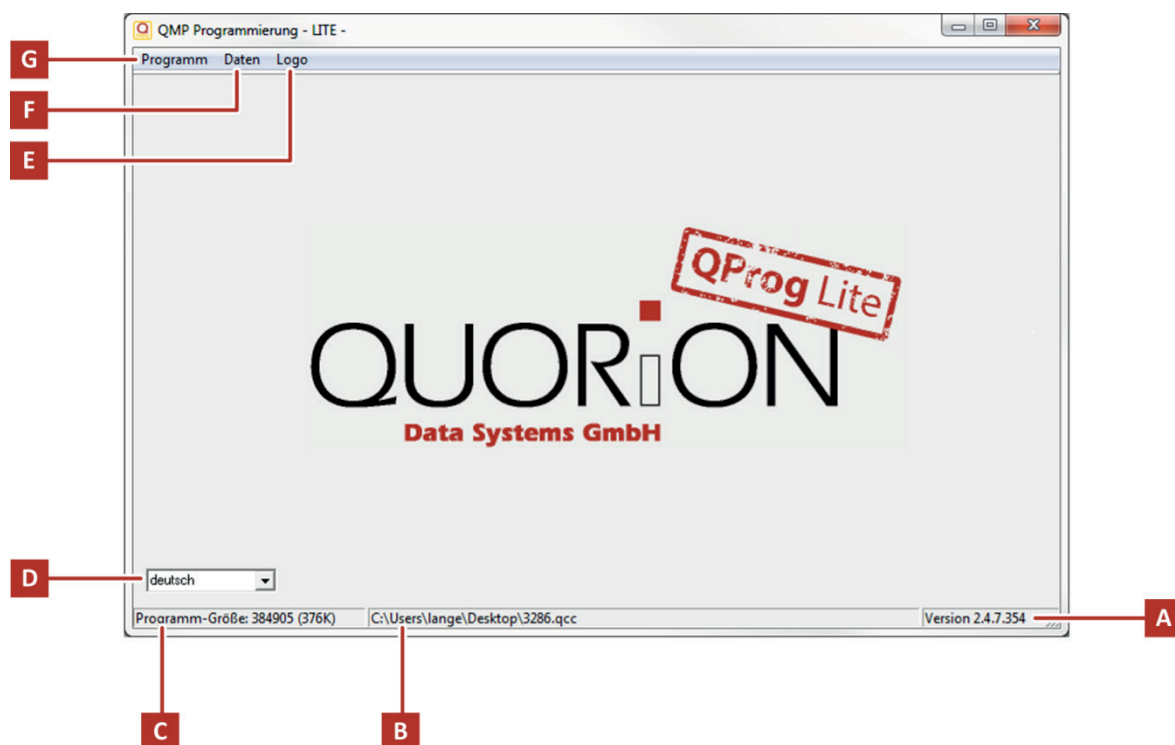


Abbildung 1: Startbildschirm QProg Lite

Position	Bezeichnung	Funktionen
A	Versionierung	Zeigt den Programmstand an
B	Speicherort	Zeigt den Speicherort der Konfiguration an
C	Programmgröße	Zeigt die Programmgröße an
D	Lokalisierung	Über das Auswahlménü wird die Sprache der Bedienoberfläche ausgewählt. Zur Auswahl stehen deutsch, englisch und spanisch.
E	Menü Logo	Über die Einträge des Menüs Logo werden die Inhalte von Kopf- und Fußzeile sowie Geschäftslogo des Kassensbons betrachtet und gestaltet.
F	Menü Daten	Über die Einträge des Menüs Daten werden Warengruppen, Artikel, Steuern und Bediener betrachtet und verwaltet.
G	Menü Programm	Über die Einträge des Menüs Programm werden Konfigurationen aus dem Kassensystem geladen, angepasste Konfigurationen auf dem PC gespeichert sowie zurück an das Kassensystem übertragen.

3.2 Kassendaten laden/übertragen

Mit QProg Lite können Kassendaten direkt aus dem Kassensystem geladen, bearbeitet und zurück auf das Kassensystem übertragen sowie für spätere Bearbeitungen auf dem PC gespeichert werden.

3.2.1 Kassensystem mit PC verbinden

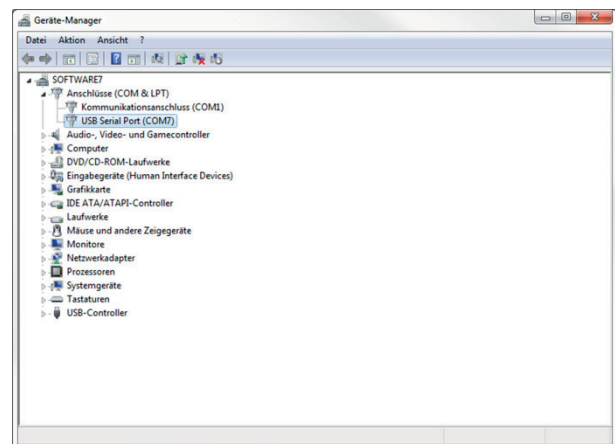
Zusätzlich benötigtes Material:

- ☐ USB 2.0 A/B Kabel

Vorgehen:

4. Verbinden Sie den USB-B Anschluss des Kassensystems mit einem USB-A Anschluss Ihres PC über ein entsprechendes USB 2.0 A/B Kabel.
5. Schalten Sie das Kassensystem ein.

- ☒ Die Initialisierung des Treibers verläuft automatisch.
- ☒ Im Windows-Geräte-Manager wird der USB-Verbindung ein virtueller COM-Port zugewiesen.



3.2.2 Kassendaten aus Kassensystem laden

Vorgehen:

1. Klicken Sie im Startbildschirm von QProg Lite auf den Menüpunkt *Programm* ➔ *Laden aus Kasse*.

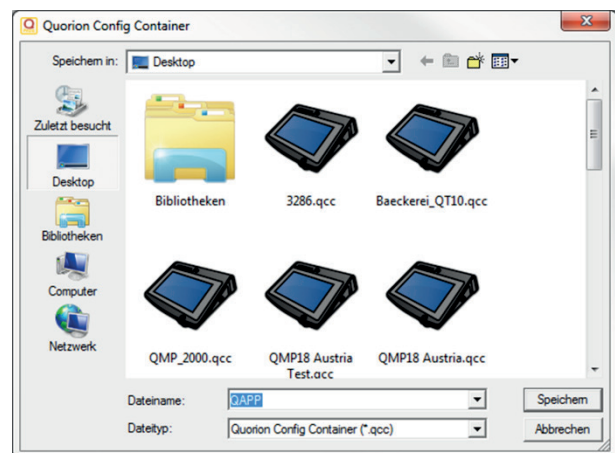
- ☒ Das Fenster *Schnittstellen Einstellungen* erscheint.



2. Wählen Sie den Optionsschalter *Serielle Kommunikation* an.
3. Wählen Sie im Auswahlmenü *Schnittstelle* den entsprechenden COM-Port (siehe Windows-Gerätemanager oben).
4. Klicken Sie auf die Schaltfläche **OK**.



5. Wählen Sie einen Speicherort für die Kassendaten auf Ihrer Festplatte aus.
6. Geben Sie in das Feld *Dateiname*: den Namen für die Kassendaten ein.
7. Klicken Sie auf die Schaltfläche **Speichern**.
 - ☒ Das Fenster *Empfange Daten* wird angezeigt.

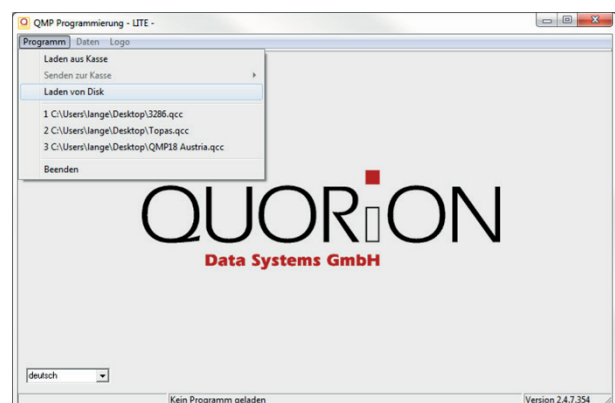


- ☒ Die Kassendaten sind ordnungsgemäß aus dem Kassensystem geladen.

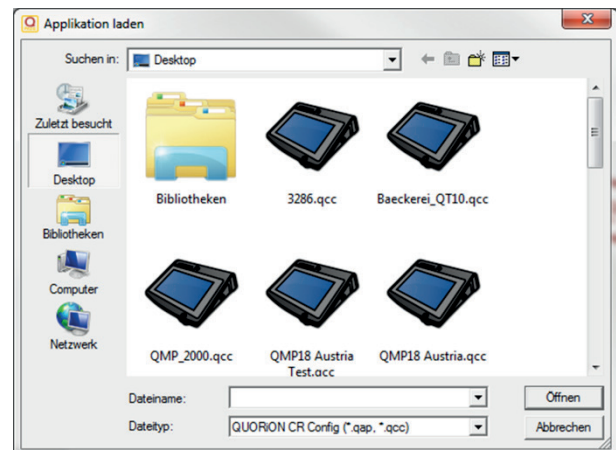
3.2.3 Kassendaten von Festplatte laden

Vorgehen:

1. Klicken Sie im Startbildschirm von QProg Lite auf den Menüpunkt *Programm* ➔ *Laden von Disk*.
 - ☒ Das Fenster *Applikation laden* wird angezeigt.



2. Wählen Sie die zu ladende Datei aus.
3. Klicken Sie auf die Schaltfläche **Öffnen**.

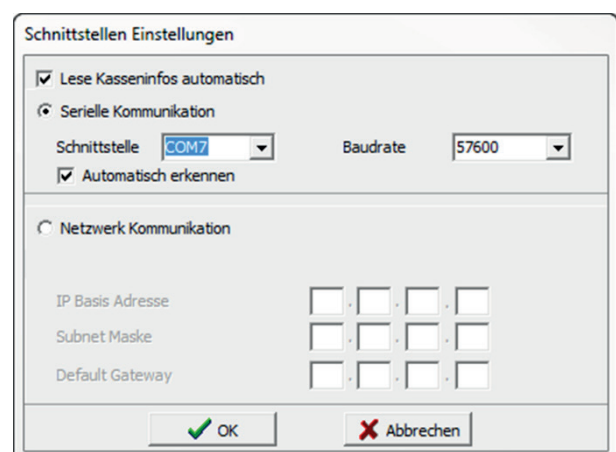
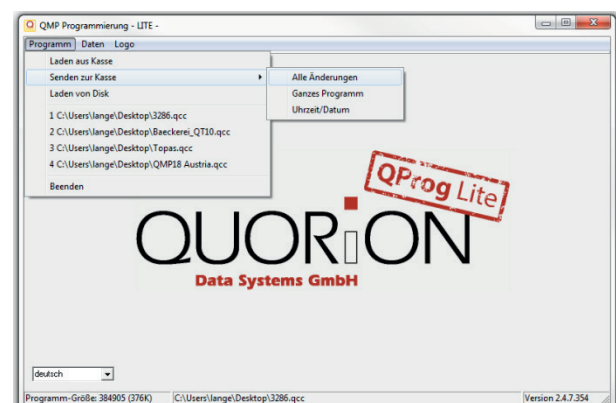


- ☒ Die Kassendaten sind ordnungsgemäß von der Festplatte geladen.

3.2.4 Kassendaten in das Kassensystem übertragen

Vorgehen:

1. Klicken Sie im Startbildschirm von QProg Lite auf den Menüpunkt *Programm* → *Senden zu Kasse*:
 - Wählen Sie den Menüpunkt *Alle Änderungen*, wenn Sie nur die geänderten Kassendaten an die Kasse übertragen wollen.
 - Wählen Sie den Menüpunkt *Ganzes Programm*, wenn Sie die vollständigen Kassendaten an die Kasse übertragen wollen.
 - Wählen Sie den Menüpunkt *Uhrzeit/Datum*, wenn Sie nur Uhrzeit und Datum an die Kasse übertragen wollen.
- ☒ Das Fenster *Schnittstellen Einstellungen* erscheint.
2. Wählen Sie den Optionsschalter *Serielle Kommunikation* an.
3. Wählen Sie im Auswahlmennü *Schnittstelle* den entsprechenden COM-Port (→ siehe Kapitel 3.2.1, S. 10).
4. Klicken Sie auf die Schaltfläche **OK**.



- ☒ Die Kassendaten werden ordnungsgemäß an das Kassensystem übertragen.

3.3 Kassendaten verwalten



HINWEIS!

Die Spalte # in den einzelnen Menüs dient der fortlaufenden Nummerierung und eindeutigen Identifizierung des jeweiligen Eintrages.

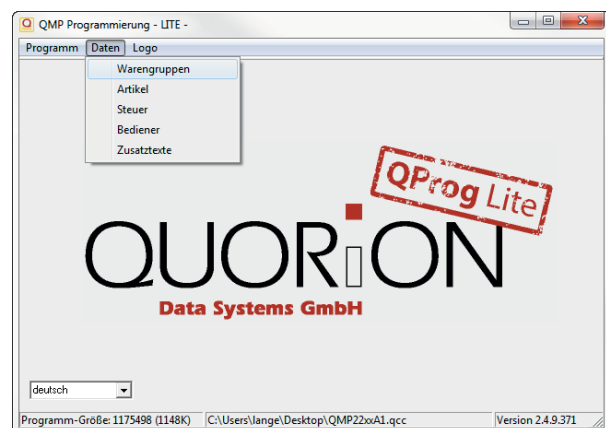
3.3.1 Warengruppen verwalten

Unter einer Warengruppe werden verschiedene Artikel gruppiert. So können beispielsweise verschiedene Fischgerichte unter der Warengruppe Fischgerichte gruppiert werden. Alle Artikel werden einer passenden Warengruppe zugewiesen. Auf diese Weise können Artikel schnell und intuitiv über die entsprechenden Warengruppen gesucht und ausgewählt werden.

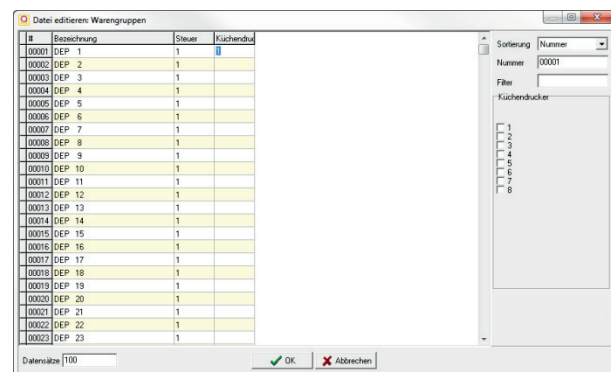
Vorgehen:

1. Klicken Sie im Startbildschirm von QProg Lite auf den Menüpunkt **Daten** → **Warengruppen**.

☒ Das Fenster *Datei editieren: Warengruppen* wird angezeigt.



2. Geben Sie in der Spalte *Bezeichnung* die Bezeichnung für die entsprechende Warengruppe an.
3. Weisen Sie über die Spalte *Steuern* der Warengruppe einen entsprechenden Steuersatz zu. Die Ziffer verweist hierbei auf die Nummer des Steuersatzes, die innerhalb des Menüs *Steuer* definiert ist (→ siehe Kapitel 3.3.3, S. 16).
4. Weisen Sie über die Spalte *Küchendrucker* der Warengruppe einen Küchendrucker zu.



HINWEIS!

Die Spalte *Küchendrucker* ist nur in den Konfigurationen der Kassensysteme der QMP 22XX (Gastronomie) Baureihe vorhanden.

5. Klicken Sie auf die Schaltfläche **OK**, um die Eingaben zu speichern.

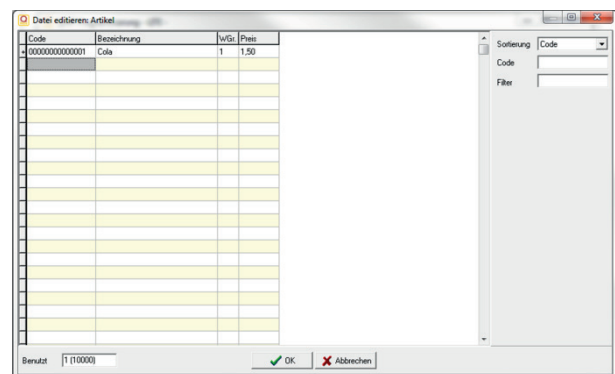
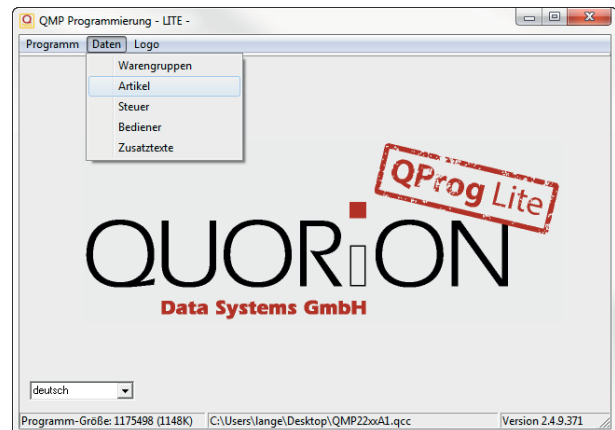
3.3.2 Artikel verwalten

Hier werden die Artikel - auch PLUs genannt - des Warenbestandes spezifiziert. Eine PLU besteht aus einer Artikel-Identifikationsnummer, einem Artikelpreis und einem Artikelnamen.

Artikel anlegen

Vorgehen:

1. Klicken Sie im Startbildschirm von QProg Lite auf den Menüpunkt *Daten* ➔ *Artikel*.
 - ☒ Das Fenster *Datei editieren: Artikel* wird angezeigt.
2. Legen Sie einen Scan-Code oder eine Artikelnummer an:
 - Klicken Sie in die Spalte *Code*.
 - Geben Sie den Scan-Code oder die Artikelnummer an.
 - Drücken Sie die ENTER- oder Tab-Taste auf der Tastatur.
 - ☒ Das Fenster *Nicht gefunden! Artikel anlegen?* wird angezeigt.
 - Drücken Sie die Schaltfläche **OK**.
 - ☒ Der Cursor springt in die Spalte *Bezeichnung*.



HINWEIS!

Die Spalte *Code* ist in den Konfigurationen der Kassensysteme der Baureihe QMP 22XX nicht vorhanden. In diesen Konfigurationen sind die Artikel bereits angelegt. Es müssen lediglich die Spalten *Bezeichnung*, *Warengruppe* und *Preis* angepasst werden.

3. Geben Sie in der Spalte *Bezeichnung* die Bezeichnung für den entsprechenden Artikel ein.
4. Geben Sie in der Spalte *WGr.* die Nummer der Warengruppe ein, der der Artikel zugewiesen werden soll. Wenn Sie beispielsweise einen Artikel der Warengruppe 1 zuweisen wollen, geben Sie 1 in das entsprechende Eingabefeld ein.
5. Geben Sie in der Spalte *Preis* den Preis für den entsprechenden Artikel ein.



HINWEIS!

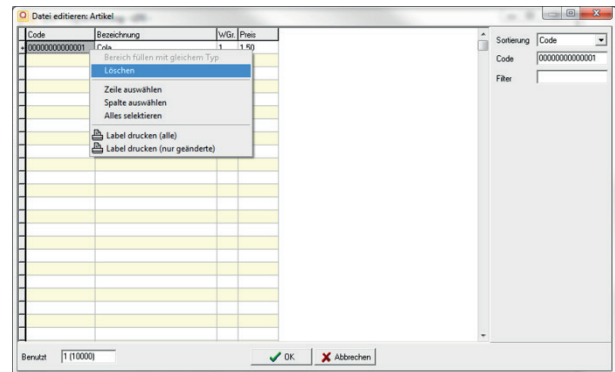
Die Eingabe von Preisen erfolgt ohne Komma aber mit 2 Dezimalstellen.
Ein Preis von 2,50 € muss wie folgt eingegeben werden: 250.

6. Klicken Sie auf die Schaltfläche **OK**, um die Eingaben zu speichern.

Artikel löschen

Vorgehen:

1. Führen Sie einen Rechtsklick auf dem zu löschenden Artikel aus.
2. Klicken Sie den Menüeintrag *Löschen* an.
☒ Der Artikel wird markiert (☒)
3. Wenn Sie weitere Artikel löschen wollen, wiederholen Sie Schritt 1 und 2.
4. Klicken Sie auf die Schaltfläche **OK**.
☒ Der Artikel wird aus der Artikelliste gelöscht.



HINWEIS!

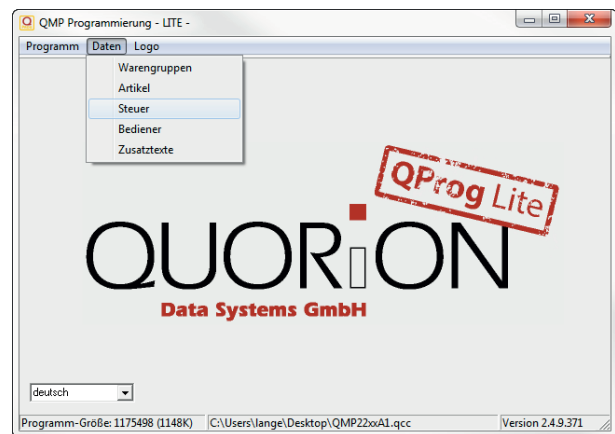
In den Konfigurationen der Kassensysteme der Baureihe QMP 22XX können Artikel nicht vollständig gelöscht werden. Lediglich die Einträge der Spalten *Bezeichnung*, *Warengruppe* und *Preis* können einzeln gelöscht werden.

3.3.3 Steuern verwalten

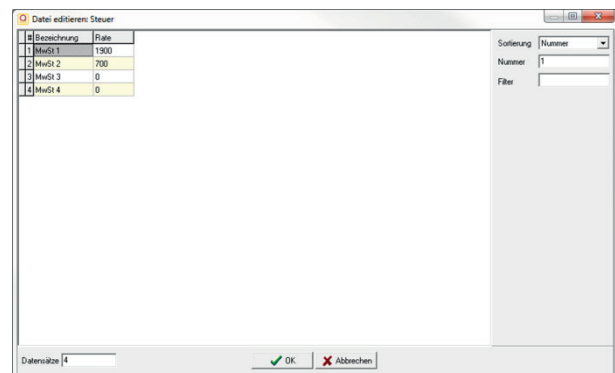
Hier werden die verschiedenen Steuersätze für die Artikel bzw. Warengruppen festgelegt.

Vorgehen:

1. Klicken Sie im Startbildschirm von QProg Lite auf den Menüpunkt *Daten* ➔ *Steuer*.
☒ Das Fenster *Datei editieren: Steuer* wird angezeigt.



2. Geben Sie in der Spalte *Bezeichnung* die Bezeichnung ein, die für diesen Steuersatz in der Anzeige und beim Druck benutzt werden soll.
3. Geben Sie in der Spalte *Rate* den prozentualen Wert des Steuersatzes ein.
4. Klicken Sie auf die Schaltfläche **OK**, um die Eingaben zu speichern.



HINWEIS!

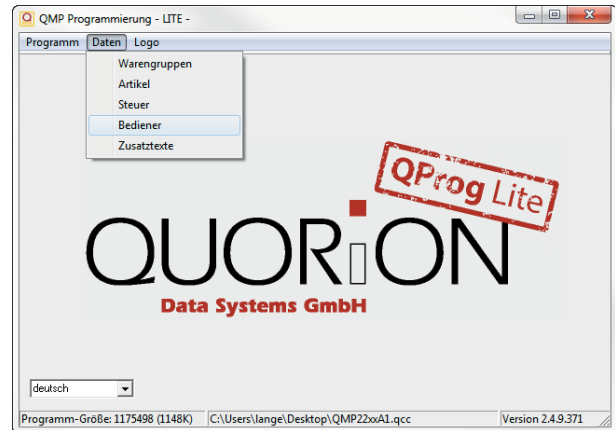
Die Eingabe von Steuersätzen erfolgt ohne Komma aber mit 2 Dezimalstellen.
 Eine Rate von 19.00% muss wie folgt eingegeben werden: 1900.

3.3.4 Bediener verwalten

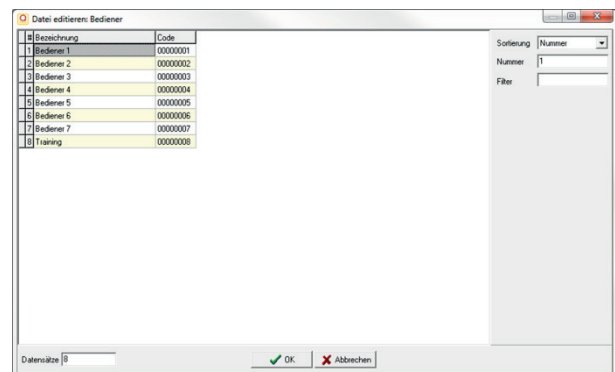
Der Bediener ist die Person, welche am Kassensystem arbeitet und Buchungen durchführt. Bevor eine Transaktion gestartet werden kann, muss ein Bediener am System angemeldet werden. Dadurch können Umsätze und Aktionen in den Berichten jedem einzelnen Bediener zugeordnet werden.

Vorgehen:

1. Klicken Sie im Startbildschirm von QProg Lite auf den Menüpunkt *Daten* ➔ *Bediener*.
☒ Das Fenster *Datei editieren:* *Bediener* wird angezeigt.



2. Geben Sie in der Spalte *Bezeichnung* die Bezeichnung für den entsprechenden Bediener ein.
3. Geben Sie in der Spalte *Code* einen Zahlen-Code für die Anmeldung am Kassensystem ein.
4. Klicken Sie auf die Schaltfläche **OK**, um die Eingaben zu speichern.



HINWEIS!

Der Zahlen-Code muss 8-stellig in hexadezimaler Form sein.

3.3.5 Zusatztexte verwalten (nur QMP 22XX)

Zusatztexte dienen zur Aufnahme von zusätzlichen Informationen, wie Zubereitungsarten oder Beilagen, während der Registrierung. Dazu müssen die Zubereitungsarten bzw. Beilagen in der Konfiguration angelegt sein. Zum Anlegen dieser stehen die Zeilen 1 bis 199 im Menü *Zusatztexte* zur Verfügung.

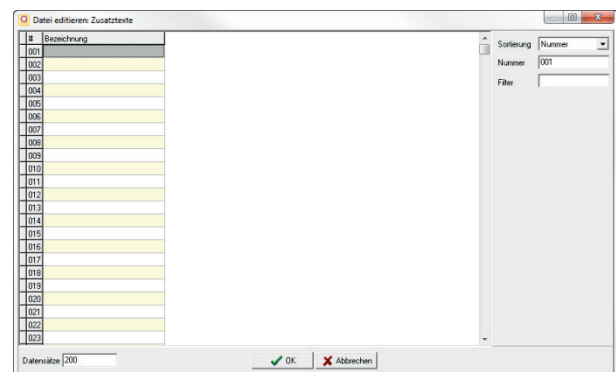
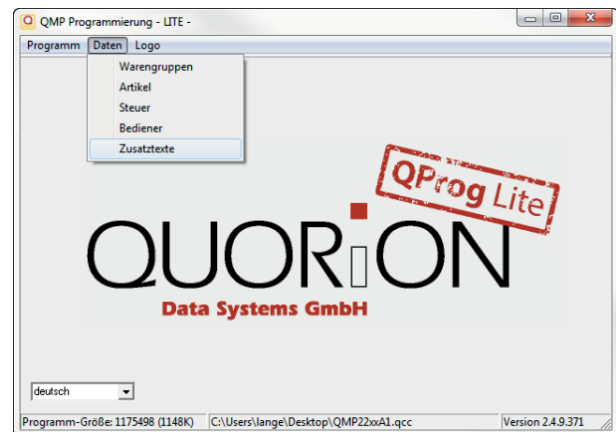


HINWEIS!

Die Zeile 200 ist für die freie Texteingabe, während der Registrierung am Kassensystem, reserviert und sollte leer bleiben.

Vorgehen:

1. Klicken Sie im Startbildschirm von QProg Lite auf den Menüpunkt *Daten* ➔ *Zusatztexte*
 - ☒ Das Fenster *Datei editieren: Zusatztexte* wird angezeigt.
2. Geben Sie in der Spalte *Bezeichnung* den entsprechenden Zusatztext ein.
3. Klicken Sie auf die Schaltfläche **OK**, um die Eingaben zu speichern.



3.4 Kassen-Bon gestalten

3.4.1 Text festlegen

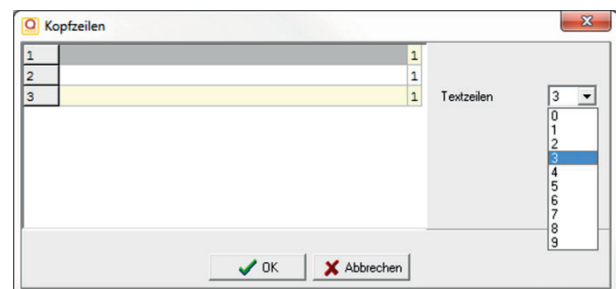
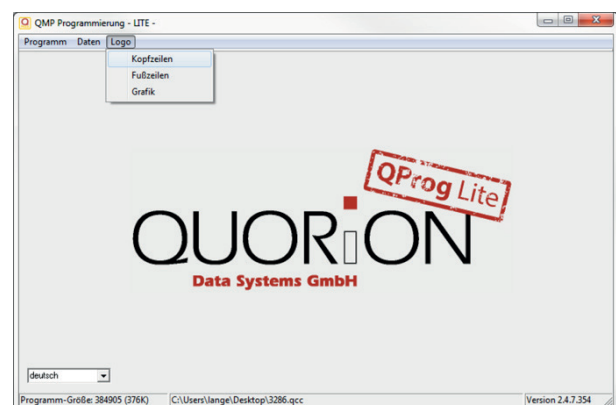
Die Kassen-Bons lassen sich durch Texte und einer Grafik individualisieren. Nach dem eigentlichen Text muss eine Ziffer zum Einstellen des Schriftschnittes eingegeben werden:

Ziffer	Schriftschnitt/Funktion	Beispiel
1	Standardschrift	Max Mustermann
2	Doppelte Schriftbreite	Max Mustermann
3	Doppelte Schrifthöhe	Max Mustermann
4	Doppelte Größe	Max Mustermann

Text für Kopfzeile festlegen

Vorgehen:

1. Klicken Sie im Startbildschirm von QProg Lite auf den Menüpunkt **Logo** ➔ **Kopfzeile**.
☒ Das Fenster *Kopfzeile* wird angezeigt.
2. Wählen Sie über das Auswahlmenü die Anzahl der Zeilen aus.
3. Geben Sie in die entsprechenden Zeilen den Text ein, der am Anfang jedes Bons gedruckt werden soll.
4. Geben Sie die Ziffer zum Einstellen des Schriftschnittes ein (➔ siehe Tabelle oben).
5. Klicken Sie auf die Schaltfläche **OK**, um die Eingaben zu speichern.



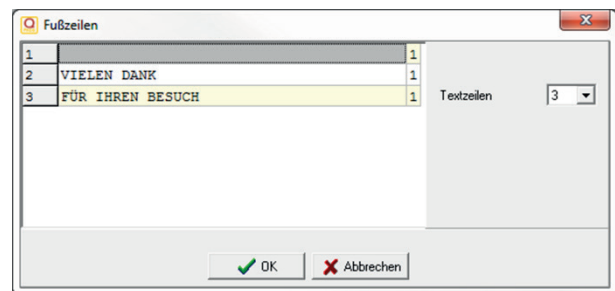
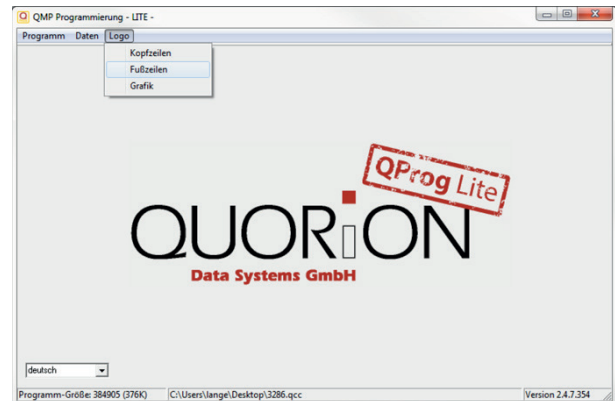
HINWEIS!

In der Kopfzeile können maximal 9 Zeilen eingegeben werden. Die Zeilen werden automatisch in der Kasse zentriert.

Text für Fußzeile festlegen

Vorgehen:

1. Klicken Sie im Startbildschirm von QProg Lite auf den Menüpunkt *Logo* ➔ *Fußzeile*.
☒ Das Fenster *Fußzeile* wird angezeigt.
2. Wählen Sie über das Auswahlménü die Anzahl der Zeilen aus.
3. Geben Sie in die entsprechenden Zeilen den Text ein, der am Ende jedes Bons gedruckt werden soll.
4. Geben Sie die Ziffer zum Einstellen des Schriftschnittes ein (☞ siehe Tabelle oben).
5. Klicken Sie auf die Schaltfläche **OK**, um die Eingaben zu speichern.



HINWEIS!

In der Fußzeile können maximal 9 Zeilen eingegeben werden. Die Zeilen werden automatisch in der Kasse zentriert.

3.4.2 Grafik festlegen

Der Kassen-Bon kann mit einer Grafik individuell gestaltet werden. Die Grafik wird oberhalb des Textes in der Kopfzeile platziert.

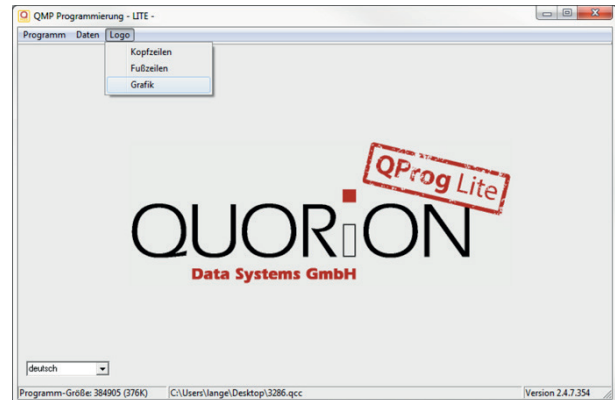
Voraussetzung:

- ☐ Die Grafik ist im Dateiformat Bitmap oder Jpeg gespeichert.

Vorgehen:

1. Klicken Sie im Startbildschirm von QProg Lite auf den Menüpunkt **Logo** → **Grafik**.

- ☒ Das Fenster **Grafik** wird angezeigt.



2. Klicken Sie das Kontrollkästchen **aktiviere Logo** an.

- ☒ Die Schaltflächen **Lade neues Logo** und **Speicher Logo** werden aktiviert.

3. Laden Sie über die Schaltfläche **Lade neues Logo** das gewünschte Logo.

4. Wählen Sie über das Auswahlmennü **Druckertyp** den Drucker bzw. die Bon-Breite aus.

5. Optimieren Sie die Grafik durch Einstellungen im Feld **Konvertierungsmethoden**:

- Wählen Sie den Menüpunkt **Monochrom** an und verschieben Sie den Schiebe-Regler, um den Farbwert zu optimieren.
- Wählen Sie den Menüpunkt **Dithering** an, um bei farbigen Grafiken die Farbtiefe zu optimieren.

6. Klicken Sie auf die Schaltfläche **Speicher Logo**, um die Grafik mit den gemachten Einstellungen zu speichern.

7. Klicken Sie auf die Schaltfläche **OK**, um die Eingaben zu speichern.



HINWEIS!

Die Optimierungen der Grafik im Feld **Konvertierungsmethoden** lassen sich nur direkt nach dem erstmaligen Laden der Grafik vornehmen. Sollen Optimierungen geändert werden, muss die Originalgrafik erneut geladen werden.

www.quorion.de